

2/2012

MĚSÍČNÍK PRO VELESLAVÍN A OKOLÍ

ZDARMA

Veleslavín

39



Praha 6 je mojí srdeční záležitostí,
říká ministr životního prostředí

TOMÁŠ CHALUPA

Milí čtenáři časopisu *Veleslavín* 39,

je to už dlouho, co jsem naposledy někde viděl jeden z kreslených vtípů, jejichž motivem byl pán nesoucí nad hlavou transparent s nápisem KONEC SVĚTA SE BLÍŽÍ. Pointou bývalo, že na tohoto muže cíhal hned za rohem loupežný vrah, nebo mu na přechodu nedalo přednost auto a srazilo ho, nebo na něj doma čekala za dveřmi rozzuřená manželka s válečkem na nudle v ruce, nebo jiná podobná třeskutá sranda, variant je mnoho. Konkrétní situace si vlastně ani tolik nepamatuji, ale tu ceduli KONEC SVĚTA SE BLÍŽÍ, tu ano – možná proto, že byla tak absurdní. Ale takové vtipy zmizely a nahradily je zprávy o tom, že konec světa skutečně přichází. Jejich absurdita mnohdy není o nic menší. Je sice logické, že když náš svět měl svůj začátek, jistě bude někdy mít i svůj konec, ale že by to bylo nějaké předem přesně určitelné datum, tomu nevěřím.

Konkrétních dnů bylo již postupně oznámeno několik a většina z nich je již úspěšně za námi. Například jakýsi americký kazatel předpověděl přesný konec světa nejméně čtyřikrát, naposledy na 21. května loňského roku. Když se tak nestalo, posunul svůj odhad na 21. října 2011. Opakované selhávání jeho předpovědí ovšem nezabránilo, aby ho fanaticky následovaly tisíce stoupenců, z nichž mnozí mu věnovali svoje celoživotní úspory...

Už v roce 2003 se Země měla srazit s tajemnou planetou Nibiru. Planeta nás evidentně netrefila, ale příznivci jejího kultu jsou přesvědčeni, že na druhý pokus se jí to podaří a už letos 21. prosince nám to ukáže.

Oproti planetární srážce byly předpovědi konce světa na zlomu letopočtu z 1999 na 2000 krotké. I když s počítačovou technikou není radno žertovat a obavy, že zkolabují mnohé programy řídicí pro lidstvo životně důležité provozy, měly v něčem své opodstatnění, nakonec žádný z nich nespadol a start do nového milénia dopadl dobře.

Jistá americká věštkyně si z palce vycucala datum 23. 4. 1990, kdy podle ní

měl nastat atomový konec světa. Jejím názoru se v USA dostalo tak velké mediální pozornosti, že tisíce lidí opustily práci, nakoupily zásoby vody a potravin a zalezly do krytů a sklepů. Co takoví lidé věštkyni vzkázali, když ze svých děr opět vylezli, už známo není.

Nyní je neaktuálnějším nebezpečným datem 21. prosinec 2012, na kdy konec světa údajně předpověděl mayský kalendář. Tímto dnem mayský kalendář končí a dále už nepokračuje. Někteří milovníci záhad a senzací to interpretovali jako zánik lidstva a vytvořili kolem toho celosvětovou hysterii. Přitom téměř všichni renomovaní odborníci ujišťují, že se o žádné proctví nejedná, prostě v mayském kalendáři v tento den skončí jeden cyklus a po něm normálně nastane cyklus nový. Navíc převod tisíce let starého mayského kalendáře do našeho počítání času je velmi obtížný a je nejisté, zda oním posledním datem na jeho konci je právě 21. prosinec 2012. Mayský kalendář lze totiž přepočítat nejméně deseti způsoby a výpočet toho správného data tak vychází na různé dny od roku 1493 do roku 2532.

Také Česká astronomická společnost a Akademie věd ČR odmítají předpověď, podle níž by měl 21. prosince letošního roku nastat konec světa. O názoru České astronomické společnosti na tento „problém“ svědčí i fakt, že na toto téma vyhlásila soutěž o nejlepší vtíp. Vlastní autorská díla, kreslená i slovesná, je možné zasílat na e-mailovou adresu info@astro.cz až do 20. prosince 2012, tedy do předvečera dne, na nějž se údajně podle mayského kalendáře předpovídá konec světa. Nejvtipnějšího vítěze, o němž rozhodne od 21. do 30. prosince v internetovém hlasování veřejnost, čeká na jaře příštího roku individuální prohlídka observatoře Astronomického ústavu v Ondřejově.

A tak se díky této soutěži možná zase dočkáme vtípů o pánovi s cedulí KONEC SVĚTA SE BLÍŽÍ. Proč ne, v humorné rovině je to přijatelné.

Jiří Hruška



V TOMTO ČÍSLE:



Rozhovor s ministrem ŽP



Pomáháme dětem



Ze života živočichů

ČÍM ŽIJE PRAHA 6

Zprávy z Městské části

Nová služebna městské policie byla slavnostně otevřena ve čtvrtek 19. ledna v Hermelínské ulici na Hanspaulce. Šestka se tak zařadila k městským částem s vůbec nejvyšším počtem služeben městské policie v metropoli. Pro občany bude otevřena vždy v pondělí a ve středu v době 9 – 11 hodin a 15 – 17 hodin, v úterý a ve čtvrtek od 17 do 18 hodin.



Zleva: Marie Kousalíková, starostka MČ Praha 6, Radka Vetešníková, náměstkyně ředitele MP Praha a Zdeněk Kovanda, ředitel MP Praha 6

„Naší snahou bylo vytvořit místo, kam se mohou občané Hanspaulky obracet se svými dotazy a podněty, nikoli teplou kancelář pro strážníky. Ti budou i nadále v terénu, ve svých okrscích,“ prohlásila při slavnostním zahájení provozu služebny starostka MČ Praha 6 Marie Kousalíková. Pro bezbariérový přístup byla od vstupu na pozemek ke vchodu do služebny vybudována rampa. Sloužit zde bude celkem šest strážníků.



Strážník okrskář Milan Pavlovský

Od 1. ledna 2012 došlo v souvislosti se sociální reformou k převodu agendy nepojistných dávkových systémů z Úřadu městské části Praha 6 na Úřad práce České republiky (jedná se o agendy dávek hmotné nouze, příspěvku na péči, dávek pro osoby se zdravotním postižením, posuzování nároku a vydávání průkazek TP, ZTP a ZTP/P). V této souvislosti také **došlo ke změně kompetencí na odboru sociálních věcí.**

Terénní sociální pracovníci nyní zaměří svou činnost především na poskytování pomoci jednotlivcům, rodinám a skupinám osob, kterým například z důvodu zdravotního stavu, věku, nedostatku finančních prostředků, ztráty zaměstnání nebo bydlení hrozí sociální vyloučení nebo se ocitnou v krizi.

Jednou z forem sociální práce je tzv. depistážní činnost. Jde o vyhledávání osob, které potřebují pomoc. „V letošním roce se terénní sociální pracovníci zaměří zejména na nejstarší obyvatele naší městské části. Postupně navštíví více jak 4000 domácností seniorů, kterým je 85 let a více,“ řekl zástupce starostky MČ Praha 6 Petr Ayeboua, který má v gesci sociální oblast. Při těchto návštěvách podle konkrétní situace mohou např. seniorovi poskytnout základní i odborné sociální poradenství nebo zprostředkovat kontakt s poskytovatelem sociálních služeb, případně pomohou s vyřízením některých dávek apod. „Sociální pracovníci se z úřadu přesunou do ulic, kde jsou potřeba. Budeme samozřejmě dbát i na potenciální rizika, která jsou s touto činností spojená,“ dodal Ayeboua.

Terénní sociální pracovníci budou chodit samostatně (nikoli po dvojicích, jak činí podvodníci) a před vstupem do obydlení seniora jsou povinny se prokázat služebním průkazem, který je opravňuje k této činnosti.

Služební průkaz obsahuje tyto náležitosti:

- jméno, příjmení a fotografii zaměstnance,
- oprávnění k činnosti,
- označení úřadu, který průkaz vydal, otisk úředního razítka,
- podpis vedoucího zaměstnance a dobu platnosti průkazu.

Bez předložení tohoto průkazu by seniori neměli pouštět žádnou osobu do své domácnosti. Navštívený senior má navíc možnost ověřit si informace z průkazu na ÚMČ Praha 6, konkrétně na telefonním čísle 220 189 615 nebo 220 189 601.

V případě, že senior nebude doma zastížen, bude mu vhozen do schránky dopis z ÚMČ Praha 6 (z odboru sociálních věcí), který bude opatřen originálním razítkem a podpisem odpovědné osoby.

(zdroj: MČ Praha 6)

ČÍM ŽIJE PRAHA 6

Zprávy z Městské části

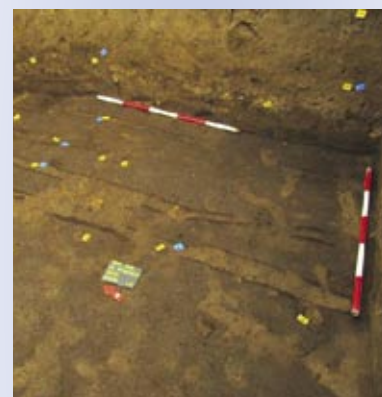


Putovní výstava „Někomu život, někomu smrt“ k **70. výročí operace Anthropoid** byla k vidění v Základní škole Dědina od 12. do 27. ledna 2012. Slavnostního zahájení se zúčastnili: starostka MČ Praha 6 Marie Kousalíková, senátor Petr Bratský, náměstkyně ministra školství ČR Eva Bartoňová, zástupci Asociace nositelů legionářských tradic a další hosté. Operace Anthropoid byla nejvýznamnějším odbojovým činem v Evropě v období druhé světové války. Výstava přiblížila atentát na Heydricha, jeho pozadí, příčiny i důsledky, osobnosti, jejichž činy by neměly zůstat zapomenuty. Také občané Prahy 6 se významně podíleli na pomoci parašutistům z této skupiny a přispěli k úspěchu celé operace.

Z domovské základny ve švýcarském Ticinu přijíždí v těchto dnech do Prahy klaunsko-herecká dvojice Lenky Foletti-Machoninové a Alberta Foletti se svým **circusem Girolón**, „nejmenším v Evropě“. Z jižního podhůří Alp, kde je dospělí i děti znají nejlépe, vyrážejí každoročně do několika evropských zemí a téměř pravidelně i do Čech. Je to však prazvláštní cirkus, riskantní a rizikový, jiný než ostatní, a to nejen formátem. Vystupují jakoby na zapřené a po odlehlých koutech, jak je kam zavede náhoda, pozvání přátel nebo komediantský čich, že právě tam je čekají spřízněné duše. V jejich programu a umění není ovšem zdaleka nic pokoutního ani nahodilého. Cirkus Girolón vystoupí ve vytápěném stanu, který vyrostl v prostoru před restaurací Na Ladronce na Břevnovské pláni v sobotu 11. a v neděli 12. února vždy od 15 hodin. Představení nese jméno „BLÁZEN“. Vstupenky budou v prodeji přímo ve stanu před představením.



Archeologové našli na území Prahy 6 při výzkumu v ulici Ve Struhách **nejstarší stopy orby na území Čech**. Jedná se celkem o čtyři nepravidelné paralelní brázdy o celkové délce 9 metrů, široké 8–10 cm s maximální hloubkou 8 cm. Vznik brázd lze podle odhadů odborníků datovat do doby staršího eneolitu (cca 3800 až 3500 let př. n. l.). Nejstarší doklady o používání háků a jednoduchých pluhů se v rámci Evropy podle odborníků objevují přibližně ve stejné době, tedy kolem roku 4000 před Kristem.



„Zpravidla se jedná o takzvanou křížovou orbu, avšak vyskytují se i případy jednoduchých paralelních linií, především pod mohylami. V tomto případě hovoříme o rituální orbě. Výjimečnost nálezu z Bubenče tkví ve skutečnosti, že nalezené paralelní linie pravděpodobně nelze pokládat za rituální orbu,“ napsali archeologové. Pokud se jejich domněnky potvrdí, bude objev z Bubenče důkazem o nejstarším zemědělském poli na území ČR.

Více informací o tomto unikátním nálezu naleznete také na webových stránkách Archeologického ústavu Akademie věd ČR: www.arup.cas.cz

foto: Archeologický ústav AV ČR

ČÍM ŽIJE PRAHA 6

Zprávy z Městské části

Mezinárodní výstava koček Star Show se konala 21. až 22. ledna v hotelu Diplomat v Praze 6. Na programu byla prezentace opuštěných kočiček, která byla spojena s možnostmi příspěvků a darů zúčastněným útlukům. Zdarma probíhaly přednášky pro odbornou i laickou veřejnost na chovatelská i veterinární témata, například profesionální hlídání koček, problémové chování, anestézie, antikoncepce, úvod do genetiky barev a další. Návštěvníci měli možnost nákupu krmiva a chovatelských potřeb.



1. ledna 2012 vznikly v Ústřední vojenské nemocnici Praha tři nové kliniky: **Klinika anesteziologie, resuscitace a intenzivní medicíny** 1. LF UK a ÚVN Praha v čele s dr. Tomášem Tyllem, **Klinika traumatologie pohybového aparátu** 1. LF UK a ÚVN Praha s přednostou prof. Janem Bartoníčkem a **Onkologická klinika** 1. LF UK, VFN a ÚVN Praha vedená prof. Lubošem Petruželkou. „Při vzniku nových pracovišť navazuje 1. lékařská fakulta na

dlouholetou spolupráci s ÚVN, která vykazuje kvalitu jak zdravotnickou, tak ve vzdělávání a vědě. Jsem přesvědčen, že nová pracoviště naváží na tradici,“ řekl úvodem děkan 1. LF UK prof. Tomáš Zima.

„Ve Všeobecné fakultní nemocnici se na onkologii úzce specializujeme, jsem proto velmi ráda, že se podařilo propojení s velmi kvalitním pracovištěm a že budeme moci v těsné spolupráci využít technický i osobnostní potenciál Ústřední vojenské nemocnice Praha,“

vyjádřila ocenění ředitelka Všeobecné fakultní nemocnice v Praze Dana Jurásková.

„Vznik nových klinik byl dlouhodobý proces a patří mimo jiné velké poděkování panu děkanovi 1. LF UK a paní ředitelce VFN Praha, že se podařilo a že můžeme naši vzájemnou spolupráci rozvíjet a prohlubovat,“ uvedl ředitel ÚVN prof. Miroslav Zavoral a dodal: *„Další akademizace naší nemocnice není v dlouhodobějším horizontu plánovaná.“*

zdroj: ÚVN Praha

V sobotu 28. ledna se uskutečnil **4. ročník tradičního turnaje ve volejbale**, který organizuje volejbalový oddíl TJ ÚVN za podpory Českomoravského odborového svazu civilních zaměstnanců armády. Celý turnaj perfektně připravili nadšení zaměstnanci ÚVN Praha. Letošního ročníku se zúčastnilo 14 týmů z celé České republiky. Vítězství si nakonec vybojovalo družstvo z Kněževsi, před týmem z Jihlavy a pražským Ecossem. Vyhlášení výsledků a předání cen proběhlo v restauraci Na Dědině, kde byl také vyhlášen All stars tým. Po oficiální části následovala volná zábava ve velmi příjemné atmosféře. Všichni účastníci se těší na příští ročník.



jipka

Valentine's Day

The beginning of February heralds the lead-up to what many call the Hallmark holiday – Saint Valentine's Day, held on the 14th of February. The day was originally a Catholic holiday commemorating the martyrdom of several prominent historical figures named Valentine. It had no connotation of romance; this is something that developed sometime between the twelfth and fourteenth centuries, and has since featured prominently in books, plays and, more recently, films – the most famous early reference was in Shakespeare's Hamlet.

Many people detest Valentine's Day, particularly those not in a relationship. That being said, many people hate it simply for being overly commercial and celebrating forced romance. There is, of course, a lot of affection for many of the day's charms, and many enjoy it as a celebration of love and the best parts of relationships.

For me, Valentine's Day brings back awful memories, though not of a broken heart, but of two horrible weeks spent in a hospital in Liptovsky Mikulas in 2005. Just having arrived in Europe at the end of January, fresh, eager and a sprightly 18, Valentine's Day turned out to be a catastrophe. On the second day of my skiing holiday, just after lunch and on my first run down the slopes, disaster struck and I found myself lying on my back in a foreign country wondering how my holiday had become such a travesty. Thank you, Saint Valentine! Two operations and many months of physiotherapy later, I have the ultimate Valentine's memento to remember that fateful day by: scars and a 30cm titanium rod that had previously held my leg together.

Vocabulary:

to herald – ohlašovat, přinášet
a lead-up – příprava
a martyrdom – umučení (martyrium)
eager – horlivý, nedočkavý
sprightly – bujarý, veselý
a travesty – parodie, výsměch
a rod - tyč

Jen deštník Vám v Anglii nestačí...



Vaše jazyková intenzivní péče

5x v Praze

Národní | Butovice | Opatov | Palmovka | Flora

www.jipka.cz

PRAHA 6 JE MOJÍ SRDEČNÍ ZÁLEŽITOSTÍ, říká ministr životního prostředí **Tomáš CHALUPA**



Mgr. Tomáš Chalupa se narodil 3. července 1974 v Praze 6.

Dvanáct let pracoval na radnici Prahy 6. Nejdříve jako místostarosta, od r. 2002 do počátku roku 2011 pak jako starosta této Městské části. Během jeho působení šestka mj. investovala nejvíce peněz do oprav obecního majetku, tedy do škol, školek, chodníků a parků a do péče o ně.

Ve volbách v roce 2010 byl Tomáš Chalupa zvolen do Poslanecké sněmovny Parlamentu ČR.

Dne 17. ledna 2011 prezident Václav Klaus jmenoval Tomáše Chalupu ministrem životního prostředí.

Tomáš Chalupa je ženatý, má jednoho syna.

■ **Pane ministře, nelitujete, že jste opustil post starosty Prahy 6, a to hned na začátku Vašeho třetího volebního období?**

Opustil jsem možná křeslo starosty, ale neopustil jsem Prahu 6. Není čeho

litovat, vím, že ve vedení radnice jsou lidé kompetentní, jejichž práci a schopnosti léta znám. Ti všichni vědí, že jsem kdykoli připraven pomoci a že „šestkové dění“ sleduji a zajímá mě, co je v mé politické Alma mater nového.

Rozhodování o odchodu ze šestky a přestupu do exekutivy bylo každopádně velice složité pro mě i pro rodinu. Vánoce jsme propemýšleli, prozvažovali, proanalyzovali. Myslím, že jsme se nakonec rozhodli správně. Stále také není dne, kdy by mi nepřišel nějaký dopis nebo email vztahující se k Praze 6. A není to jen o práci a o politice. Přijdu třeba do Klášterního šenku a číšník mě ze setrvačnosti pozdraví slovy: „Dobrý den, pane starosto!“. To je zkrátka normální, přece jenom jsem byl nejdéle sloužícím starostou v demokratických dějinách Prahy 6.

■ **Co mělo největší vliv na Vaše rozhodnutí přijmout funkci ministra?**

Popravdě řečeno, jeden z faktorů, který ovlivnil mé tehdejší rozhodování, byl následující: v začátcích mého starostování jsme někdy v letech 2002-3 vytvořili něco, co jsme pracovně nazvali „modrou knihou“. Byl to spíše interní dokument, který říkal „toto by se mělo udělat, aby se šestka uvedla do kondice, ve které si myslíme, že má být“. Nebylo to programové prohlášení, ani rozpočet. Spíše to byl odhad, co udělat a kolik to rámcově bude stát. A když jsem tedy před rokem o Vánocích seděl v kanceláři starosty Prahy 6 a začal ji už tak trochu uklízet a připravovat k předání svému nástupci, dostala se mi tato „modrá kniha“ do ruky. Začal jsem v ní listovat a potěšeně konstatoval, že věci v ní napsané jsou v podstatě hotovy. Například opravy ulic jsou sice nekonečným procesem, ale tento proces jsme nastartovali a jeho běh se nedá jen tak jednoduše změnit. Je to rozjetý vlak, který jede. Jsou opraveny školy a další prioritní budovy. V podstatě tam už nebyla žádná nesplněná koncepční věc, už to bylo „jenom“ o tom tento stav udržet, zůstat v kondici. A já jsem si řekl, že právě toto je už možná příběh pro někoho jiného, kdo by přinesl i nový pohled, nový impuls, který bych třeba já

už nedal. V tom okamžiku jsem se definitivně rozhodl přijmout nabídku premiéra Nečase.

■ **Z postu starosty jste odešel, ale zůstal jste členem zastupitelstva Prahy 6?**

Ano, nadále jsem členem zastupitelstva Prahy 6. Musím ale, bohužel, říci, že všechny ostatní povinnosti vedou k tomu, že nejsem zrovna superpečlivým v dochvilnosti a v docházce na všechna jeho zasedání, prostě to tak úplně nestíhám.

■ **Jako starosta Prahy 6 jste se zabýval řadou problémů, s nimiž se nyní ve funkci ministra životního prostředí setkáváte znovu, ale ze zcela jiného úhlu. Necítíte se tak trochu jako „pachatel vracející se na místo činu“?**

To víte, že ano. Ale jako ministři mi opravdu velice pomáhá moje starostenská zkušenost, protože ministerstvo životního prostředí je v dennodenním kontaktu s městy a obcemi, řada jeho opatření se obcí přímo týká – ať už je to odpadové hospodářství, čistírny odpadních vod, vodohospodářství, péče o krajinu, projekt Zelená úsporám, energetické úspory, protihluková opatření, zkrátka vždycky se to motá někde kolem radnic. Pro mě je tak zkušenost z práce starosty naprosto nedocenitelná, protože jsem schopen posoudit, když obce mnohdy říkají, že něco nejde a já vím, že to jde, nebo naopak vím, že to opravdu nepůjde a obce to nemohou zvládnout. Třeba při vyjednávání na Šumavě pro mě zkušenost z komunální politiky znamená hodně. Umím se vžít do role tamních sa-



mospráv a pochopit je. Na druhou stranu, když mi nějaká obec říká, že právě ona je ta nejpotřebnější a nejchudší v zemi, moc si na mě nepřijde - vím, že to je součást popisu práce každého starosty, já to dělal dvanáct let také tak.

■ **Jestli jsem to dobře pochopil, právě jste stručně popsal rozdíl práce politika na komunální úrovni a v tzv. velké politice?**

Těch rozdílů je jistě více, ale tento je jedním z nich.

■ **A ty další?**

Na radnici, ať je malá nebo velká, máte každodenní kontakt s lidmi. Když cokoliv uděláte, ihned vidíte v reálném životě reakce lidí, odraz vašeho rozhodnutí. Jste v podstatě okamžitě schopni vnímat jeho dopady. Na ministerstvu je to jinak – množství porad, komisí, zasedání, výborů zavřených někde v zasedáčkách a kancelářích. Ten přímý kontakt s lidmi mi velice chybí. Proto se snažím hodně jezdit po republice, za ten rok ve funkci jsem najezdil nějakých sto tisíc kilometrů, projeli jsme republiku křížem krážem a těžko by se našel kraj nebo oblast, kde jsem nebyl – možná jeden. Při tom si člověk uvědomí, jak velký je rozdíl mezi Prahou a zbytkem republiky. Jak ty potřeby jsou jiné, což ale ještě neznamená, že by nebyly některé problémy, které jsou si velmi podobné.

■ **Jaké cíle a priority jste si při nástupu do funkce ministra životního prostředí určil? Jak se Vaše představy jeví dnes?**

Priority se nezměnily, problematika a agenda našeho ministerstva zůstávají v zásadě neměnné. Například ovzduší, zejména v Moravskoslezském kraji, ale i v dalších velkých městech. Mimo chodem, na konci loňského roku bylo dlouhé, asi čtrnáctidenní smogové období. Všichni vnímali hlavně potíže Ostravska a většiny Moravskoslezského kraje, ovšem některé nejvyšší tehdy naměřené hodnoty v republice byly, představte si to, ve Veleslavíně. Je ale třeba zdůraznit, že to bylo ovlivněno stavením metra, v jehož blízkosti se měřilo a že hodnoty o dvě ulice dále by už byly jiné. Přesto to v tomto ohledu vrací člověka na zem a svědčí o tom, že problém ovzduší platí pro velkou část republiky, pro drtivou většinu našich měst. Tak to zkrátka je a je to jedna z dlouhodobých potíží, které řešíme. Nelze ale očekávat, že bude vyřešena ihned.

Vedle řešení smogu na Ostravsku přede mnou při nástupu do funkce stál



úkol znovu rozvíjet program Zelená úsporám, aby byl co nejspravedlivější pro všechny, a nutnost vyřešit spor o Národní park Šumava. Že v těchto oblastech panovaly velmi vyostřené debaty, to není žádné tajemství. Program Zelená úsporám se opět rozjel, ohledně Šumavy už v současné době probíhá diskuse nad zněním nového zákona o tamním národním parku a ve schvalovacím procesu je i nový zákon o ochraně ovzduší. Věřím, že to bude mít pozitivní vliv pro všechny občany.

■ **Vaše názory coby starosty Prahy 6 na projekty, které budou dále jmenovat, jsou známy. Můžete ale stručně shrnout stav a situaci jednotlivých projektů z pohledu ministra životního prostředí?**

■ **Prosím postupně: stavba tunelu Blanka...**

Jako občan Prahy 6 jsem vždycky říkal a nadále říkám, že je třeba stavbu Blanky co nejrychleji dotáhnout do konce. I když je to jeden z nejdelších tunelových systémů v Evropě, každé další prodloužení jeho stavby je nesmyslné a zatěžuje místní obyvatele. Vždyť je to stavba, která má pomoci celé Praze, lidem bydlícím v jejím bezprostředním okolí až tak reálně v dopravě nepomůže, ti ji na průjezd použijí jenom omezeně. Na druhou stranu jim hodně přinese, že auta zmizí z povrchu pod zem. Každé auto pod zemí je správně.

Neumím posoudit, jestli se Blanka dala postavit rychleji, Praha 6 není a nebyla investorem. Myslím si ale, že to, co dnes dělá paní starostka Kousalíková je velmi správné, totiž, že se snaží bojovat o každické jednotlivé opatření na povrchu tak, aby to byla trochu kompenzace za to, co jsme si jako šestkoví občané se stavbou tunelu užili a aby efekt z toho byl pro Prahu 6 co největší. Víím, že paní starostka se snaží prosadit tu více zeleně,

tu přechod pro chodce navíc, zkrátka jakousi humanizaci toho prostoru. Myslím, že to dělá správně a že v tomto ohledu je pozice stávajícího vedení radnice Prahy 6 velmi rozumná.

■ **...prodloužení linky metra A do Motola a jeho případné další trasování...**

Tady se, myslím, jednoznačně jedná o zlepšení dopravní situace celé severozápadní Prahy. Metro ale zřejmě skončí na nějaký čas v Motole, protože nejspíše bude dále trvat složité ekonomické období, v němž příjmy Prahy budou nižší. Asi to nebude procházka růžovým sadem jak v Praze 6, tak v celém městě jako celku, ale to je zkrátka realita. Bude ale třeba, aby u Veleslavína i v Motole vznikly systémy návazné na vnitřní páteřní systém hromadné dopravy, v tomto případě metro. To znamená, aby zde zejména tranzitní autobusová doprava končila a už nejezdila dále do centra.

Praha bude muset v budoucnu řešit otázku dopravního propojení zejména velkých měst za severozápadními hranicemi Prahy a k nim přilehlých aglomerací. V rámci toho je přímé propojení s mezinárodním letištěm v Ruzyni spíše jenom mediálně vhodné téma, protože když si počet pasažérů letiště vydělíte 365 a porovnáte toto číslo s počtem denních přepravních výkonů, tedy zatížení, které tvoří lidé dojíždějící do Prahy z Kladna nebo ze Slaného, zjistíte, že denní zatížení dopravy lidmi z těchto oblastí je násobkem vyšší než pasažéry z letiště. Ve srovnání s jinými okrajovými pražskými částmi, ať už je to na jihozápadě, jihovýchodě nebo severovýchodě, je v tomto ohledu situace na severozápadě Prahy momentálně zdaleka nejhorší.

■ **To se dostáváme i k silničnímu obchvatu Prahy. Existují i jiné jeho varianty, než je ta přes Suchdol?**

To, že na západě není dokončen silniční obchvat kolem Prahy, je obrovský



problém. A ten nevyřeší ani prodloužení metra, ani dostavba vnitřního okruhu.

Postoj Ministerstva životního prostředí k obchvatu se nemění - v současné době je k tomuto projektu stále platné jeho rozhodnutí EIA, které přesně definuje, co a za jakých podmínek lze realizovat. Obecně se ale situace za posledních šest, možná i deset let nezměnila: konstantní odpor městské části Suchdol, ale je třeba říci, že nejenom její, a zároveň nepřipravená jiná alternativa. Je nutná debata, jestli druhá alternativa, která by vedla více na sever, je vůbec realistická. Někdo tvrdí, že by stála méně peněz, ale dokud tato alternativa není přesně zprojektovaná, je to jako věštění z křišťálové koule. Ona i trasa přes Suchdol, dokud existovala pouze na papíře, byla odhadována levněji, než když potom jdete do konkrétních jednání se starosty, kteří svůj souhlas podmiňují např. výstavbou protihlukových stěn nebo tunelů a podobně. Takže je to nesouměřitelné.

Řekl bych, že pro Hlavní město Praha nyní platí jediná teze: čím dříve, tím lépe. Možná by stálo za to podřídit tomuto uvažování i veškerá uvažování další.

■ Jaká je situace z pohledu Ministerstva životního prostředí ohledně rekonstrukce Ústřední čistírny odpadních vod v Bubenci?

Musím zdůraznit, že Ministerstvo životního prostředí není investorem Ústřední čistírny odpadních vod (ÚČOV), tím je Praha. Ministerstvo má spíše koordinační nebo moderátorskou roli, jsme jakýmsi zprostředkovatelským subjektem mezi Brusel, respektive Evropskou komisí jakožto poskytovatelem případné dotace, a hlavním městem Prahou. Rekonstrukce pražské Ústřední čistírny odpadních vod je opravdu specifická - svojí velikostí, finančním ob-

jemem, historií, rozsahem i významem z hlediska, kolik lidí je na ni napojeno a jaký má mít dopad na čištění odpadních vod. Současná situace je nebyvalé složitá a panu primátorovi tento problém opravdu nezávidím.

■ Jste optimista ve věci získání dotace Evropské unie v rámci Operačního programu Životní prostředí pro pražskou ÚČOV?

Priznám se, že jsem si zakázal být v této věci jakýmkoliv způsobem zaměřen.

I když není možné krátce shrnout v souvislostech všechny aspekty, které jsou s přípravou projektu rekonstrukce ÚČOV spojeny, pokusím se o to. Existují určité rozpory v názorech na technické řešení projektu. Problém je primárně vázán na otázku potřebné kapacity čistírny pro město jako je Praha. Předpokládaná je nejprve výstavba nové vodní linky, která má být podpořena z Operačního programu Životní prostředí, a poté rekonstrukce stávající čistírny (tedy staré linky) už bez podpory OPŽP. Jádrem sporu je odpovídající kapacita obou linek a pochopitelně s tím spojených nákladů a předpokládané dotace z OPŽP.

Vedle toho tu existují také administrativní problémy, kdy se jedná o velké množství dílčích podmínek spojených s přípravou projektu. Zmínit mohu např. otázku časového harmonogramu realizace projektu. Příprava projektu se citelně prodlužuje a plnění některých termínů spojených nejen se samotnou implementací projektu se tak stává velmi problémové. Složitá je i příprava samotné žádosti pro odeslání Evropské komisi - je třeba si uvědomit, že se jedná o investičně a technicky nesmírně náročný projekt, jenž představuje několik set stran textu. S přihlédnutím na zmíněné přetrvávající rozpory mj. v technickém řešení je opravdu složité zachovat vzájemnou návaznost informací v jednotlivých kapitolách.

Musím zmínit i existenci právních problémů, kdy se jedná především o otázku případné úpravy stávající smlouvy o provozování vodohospodářské infrastruktury v Praze tak, aby vše bylo v souladu s požadavky Evropské komise.

S ohledem na probíhající jednání a citlivost informací v tuto chvíli nemohu uvést žádné další podrobnosti.

■ Jaký je postoj MŽP ke stavbě nové ranveje mezinárodního letiště v Ružyni?

Ministerstvo vydalo posouzení EIA a myslím, že náš příslušný odbor, který je nezávislý a já do procesu jeho roz-

hodování opravdu nijak nezasahují, postupoval podle mého názoru velmi rozumně. Stanovil sedmdesát sedm (snad se v tom počtu nepletu) podmínek, které podmiňují vznik nové ranveje. Bez splnění všech těchto podmínek nebude výstavba ranveje možná. Jednou z nich je např. zastavení letového provozu letiště v noci. A to nejen na nové ranveji, ale na celém letišti. To je konec konců celosvětový trend.

■ Ve funkci ministra životního prostředí jste již přes rok, což je za poslední léta na tomto postu rekord. Nedávno se ale ze strany Věcí veřejných, vládního koaličního partnera, objevil návrh, abyste se za určitých okolností stal ministrem vnitra. Jaká byla Vaše reakce?

Já nevím, co zvažují Věci veřejné, ani to není moje věc. Já jsem byl premiérem Petrem Nečasem do vlády osloven za ODS a nehodlám na tom nic měnit. Tot vše.

■ Dovedete si představit někdy svůj návrat na radnici Prahy 6?

Na tohle neumím odpovědět. Nikdy jsem se netajil tím, že je pro mě Praha 6 místem, kde jsem se narodil a kde chci i umřít. Je to místo, kde moje rodina žije po mnoho generací a je tam šťastná. Je to místo, které je tradiční součástí mého života, já chodil do stejné školy, jako chodil můj táta, stejným způsobem to platí pro oba moje rodiče i pro další příbuzné nebo kamarády. Stejně je to i u mé ženy a její rodiny, i manželka navštěvovala stejnou školu jako její maminka. Narodil se mi syn a byl bych šťastný patriot, kdyby i on byl u nás na šestce šťastný.

Teď se maximálně soustředím na svou úlohu ministra životního prostředí. Současné vedení Prahy 6 dělá dobrou práci a já nemám důvod se zabývat úvahami o tom, že bych jim do ní vstupoval. Ve veřejném životě ale přítomen jsem a budu i dále, a kdyby na šestce docházelo k nějakým rozhodnutím nebo krokům, které by ji poškozovaly, nezůstal bych stát stranou a určitě bych jen nečinně nepříhlížel.

■ Co byste vzkázal občanům Prahy 6?

Při každé akci, na níž jsem veřejně mluvil za těch necelých devět let starostování a více než dvanáct let svého působení na radnici Prahy 6, jsem svůj proslov vždy končil stejnou větou, kterou použiji i při této příležitosti: Děkuji vám, že zůstáváte Praze 6 věrni.

Jiří Hruška

foto: archiv MŽP

HISTORICKÉ OSOBNOSTI v názvech ulic Prahy 6



JAN VÁCLAV HUGO VOŘÍŠEK



Ulice nese jméno po českém skladateli, klavírním a varhanním virtuosovi. Její název je původní od roku 1952, kdy vzniklo na území Petřin sídliště Na Větrníku. A právě v tomto „mini-

sídlišti“ se ulice nachází.

Jan Václav Hugo Voříšek se narodil 11. května 1791 ve Vamberku jako syn ředitele školy, sbormistra a varhaníka z Vamberka. Hudební nadání otce zdědil i syn Jan Václav a jak bylo tehdy tradičním zvykem, změnil si později jméno na Jan Václav Hugo. Jeho hudebnost se projevovala již v útlém věku. Jako tříletý se s otcem učil hrát na klavír a později i na varhany a housle. Už jako sedmiletý byl ve hře na varhany natolik zručný, že mohl zaskakovat za varhaníka v kostele. Po skončení základní školy odešel studovat do Prahy gymnázium. Pobyt v Praze měl pro jeho umělecký vývoj velký význam. Dostalo se mu zde poprvé možnosti studovat hudbu prakticky i teoreticky. Denně hrával při ranních

bohoslužbách na varhany. Učitelem se mu stal Václav Jan Tomášek, který ho zdokonaloval ve hře na klavír a dostal od něj i základy v harmonii a kompozici. Na jeho doporučení se stal učitelem kla-



víru v rodině Lobkoviců. V roce 1810 absolvoval malostranské gymnázium a byl přijat na filozofickou fakultu Karlovy university studovat práva. V roce 1813 se seznámil profesorem statiky a právníkem Janem Nepomukem Ziziem a na jeho naléhání odešel ještě téhož roku studovat práva do Vídně. Díky němu se ve Vídni seznámil s mnoha umělci té doby, mimo jiné i s Ludwigem van

Beethovenem. Významnou kapitolou Voříškova života bylo jeho účinkování coby klavíristy na historických koncertech, které pořádal hudební historik a dvorní rada R. G. Kiesewetter ve Vídni. Zde se poprvé hrály skladby starých mistrů 16.-17. století. K dalším vídeňským aktivitám patřila účast na koncertech Společnosti přátel hudby. Zde vystupoval jako klavírista a dirigent orchestru. Jako klavírista měl obrovské úspěchy a kolem roku 1822 byl považován ve Vídni za jednoho z nejlepších. V témže roce dokončil studium práv a nastoupil na místo koncepčního praktikanta. Hudbě se však věnoval dál. Skládal, dirigoval a učil hru na klavír. Mezi jeho žáky patřil i vévoda Zákupský, syn Napoleona a Marie Luisy. Roku 1824 získal místo prvního dvorního varhaníka ve Vídni. V té době však již trpí tuberkulózou, marně se léčí v Karlových Varech i Štýrském Hradci. Před smrtí ještě navštívil rodný kraj a ve 34 letech 19. 11. 1825 ve Vídni umírá. Tam je také pochován.

Voříšek se stal uznávaným skladatelem orchestrální, vokální a klavírní hudby, v počátcích jeho tvorby v duchu klasicismu, později začaly převažovat prvky romantismu. Svou českou zpěvností a lyrikou je přímým předchůdcem Smetany i Dvořáka.

Text a foto: M. Přerost

...od nemoci ke zdraví...

NEJDŮLEŽITĚJŠÍ PRO NÁS JE PROSPĚCH PACIENTŮ,

říká náměstek ředitele ÚVN

2. část

MUDr. Ivan JEŘÁBEK



MUDr. Ivan Jeřábek je absolventem Vojenské lékařské akademie v Hradci Králové. Po krátkém působení ve vojenské nemocnici v Českých Budějovicích sloužil tři roky u spojovacího pluku. V roce 1977 nastoupil do Ústřední vojenské nemocnice v Praze na interní oddělení, které se v roce 2005 stalo základem pro vznik Interní kliniky 1. LF UK a ÚVN Praha. MUDr. Jeřábek se stal 1. zástupcem jejího přednosty. Od roku 2010 je náměstkem ředitele ÚVN pro léčebnou a preventivní péči, do jeho úseku patří především všechna odborná lékařská oddělení nemocnice. Nechce však být pouze manažerem, jednou týdně proto slouží i v kardiologické ambulanci.

■ V první části našeho rozhovoru v minulém čísle jsme podrobněji probrali vznik tří nových klinik (onkologické, ortopedie a traumatologie a ARO), které v ÚVN působí od 1. ledna letošního roku. Dnes se zmíníme o některých dalších pracovištích spadajících do Vaší podřízenosti. Jaká

je struktura úseku, který jako náměstek máte na starosti?

Když to řeknu velmi stručně, jsou to zejména odborná klinická pracoviště Ústřední vojenské nemocnice. Jejich výčet by byl dlouhý, ale váš časopis se jimi dlouhodobě jednotlivě zabývá.

■ **Věnujme se blíže alespoň těm, se kterými běžně pacient nepříjde do styku. Začneme třeba Oddělením nemocniční hygieny. Co všechno má na starosti?**

Toto oddělení a v něm začlenění ústavní hygienik a epidemiolog mají kromě jiného na starosti péči o hygienu práce, ale také o nemocniční infekce, především o ty úporné, které se čas od času, bohužel, pravidelně vyskytují u některých pacientů, především hospitalizovaných na odděleních poskytujících anesteziologickou, resuscitační a intenzivní péči. Na těchto odděleních jsou dlouhodobě umístěni závažně nemocní pacienti, z různých důvodů s pokleslou imunitou, kteří jsou většinou závislí na mnoha podporách (oběhových, ventilačních apod.) a mají připojeny nejrůznější katetry (močový, do krku

aj.). To vše jsou potenciaální brány vstupu infekce do organismu a bakterie, jež zdravému člověku nemusí ani příliš ublížit, napadnou-li takto oslabeného pacienta, jsou pak velmi nebezpečné. U takových nemocných potřebujeme spolupráci s nemocničním epidemiologem a hygienikem. V návaznosti na ní je zde antibiotické středisko, které u těchto závažných případů indikuje podávání antibiotik. Bohužel, ne vždy jsme schopni těmto pacientům pomoci, protože i v dnešní době jsou infekce velmi zákeřné. Navíc, jak známo, jsou všeobecně celosvětově antibiotika podávána mnohdy velmi neuváženě, což vede k nárůstu rezistence, tedy odolnosti bakterií a tak nižší účinnosti antibiotik právě tam, kde bychom to nejvíce potřebovali.

■ **Co se skrývá pod označením Střediska zdravotnického zabezpečení?**

Jsou to dvě pracoviště: Středisko zdravotnického zabezpečení Parlamentu ČR a Středisko zdravotnického zabezpečení Úřadu vlády ČR. I když to vypadá honosně, jedná se o poskytování běžné rutinní péče na úrovni praktického lékaře nebo internisty, jsou to vlastně jakési závodní ordinace. Objem a struktura výkonů obou je taková, že úhrady zdravotních pojišťoven jsou prakticky stejně vysoké, jako naše náklady na tato pracoviště. Ústřední vojenská nemocnice tak na nich ani





neprodělává, ani nevydělává, ani jí z toho neplynou žádné jiné výhody, jak by se možná mohlo zdát. Nic takového. Podobným způsobem zajišťujeme péči i o zaměstnance Ministerstva obrany a Generálního štábu AČR, kde je poliklinika spadající do kompetence ÚVN. V ní je většina lékařů vojáky z povolání.

■ **Dalším na řadě je Odbor farmacie...**

Z hlediska významu je Odbor farmacie pro ÚVN velmi důležitý. Naším cílem v této oblasti je dospět do fáze, kdy dodavatelskými firmami nebudeme tlačeni do pro nás nevýhodných smluv. O to se odbor farmacie snaží v úzké spolupráci s ekonomickým náměstkem ÚVN.

■ **Vím, že s Odborem farmacie bylo dříve spojeno i Oddělení zdravotnické techniky. To je nyní samostatné?**

Ano, Oddělení zdravotnické techniky jsme vzhledem k odlišnému zaměření osamostatnili, ale i nadále spadá do mé podřízenosti. Oblast a náplň práce tohoto oddělení bychom chtěli významně rozšířit. Z toho důvodu vyvstává zejména potřeba vybavit je novým výkonným počítačovým systémem, jenž dokáže sledovat a evidovat všechny zdravotnické přístroje, které jsou v ÚVN k dispozici. Máme totiž za povinnost do dokumentace každého nemocného udávat čísla všech přístrojů, se kterými pacient přijde do styku – na jakém rentgenu byl vyšetřen, jaký monitor ho hlídal na lůžku, jaký ventilátor mu pomáhal dýchat a tak dále. Jedna z našich priorit na začátku roku 2012 je tedy rozvoj počítačového systému a zprovoznění modulu, který by vše, co jsem popsal, do dokumentace každého nemocného automaticky zaznamenával, ať už přes čárové kódy, nebo jiným způsobem. Pro zdravotnický personál by to znamenalo velkou úlevu.

■ **Ve Vaší kompetenci jsou také Přezkumná komise a Oddělení řízení kvality zdravotní péče. Můžete říct pár slov k nim?**

Práce Přezkumné komise se týká výlučně vojáků z povolání, zajišťuje rovněž přešetřování zdravotního stavu žadatelů o vstup do Armády ČR a zkoumá, zda jsou schopni služby

v armádě. Jedná se o poměrně náročnou práci nejen po odborné, ale i po administrativní stránce. V současné době k nám chodí cca patnáct nových žadatelů denně a zdaleka ne každý z nich ze zdravotních důvodů projde.

Oddělení řízení kvality zdravotní péče sleduje úroveň zdravotní péče na jednotlivých pracovištích, řeší stížnosti – ať už vzájemné mezi personálem nebo ze strany nemocných vůči nemocnici. To je jistě velmi odpovědná práce. Na starosti má také složitou problematiku akreditace ÚVN. To je mravenčí činnost se spoustou dílčích kroků. Na jaře bychom jako předstupeň nové zahraniční akreditace JCI chtěli absolvovat českou národní akreditaci.

■ **Náplň činnosti Oddělení pro styk se zdravotními pojišťovnami a úhrad zdravotní péče je asi jasná...**

Zde pracuje tým odborníků na tuto administrativně zvláště náročnou problematiku spočívající v reálném styku se zdravotními pojišťovnami. Součástí pracovní náplně tohoto oddělení je také vymáhání pohledávek na zdravotně nepojištěných, zejména zahraničních pacientech, kteří u nás byli hospitalizováni např. po úraze a nezaplatili často velmi náročné zákroky. Je velmi svízelné takové pohledávky vymoci, v současné době v nich máme kolem 10 milionů korun dluhů.

■ **Máte-li jako náměstek ředitele ÚVN „pod palcem“ všechna odborná oddělení a zmíněná pracoviště, cítíte se být více manažerem nebo lékařem?**

Je to asi tak půl na půl. Samozřejmě si nedokážu představit, že bych se obešel bez medicíny a zůstal permanentně pouze v manažérské pozici. Díky velkorysosti pana ředitele jsem si proto ponechal kardiologickou ambulanci, kde ordinuji každé pondělí odpoledne po pracovní době náměstka. Bez pacientů bych se neobešel, to by mně určitě velmi chybělo.

■ **Jaká byla Vaše cesta k funkci náměstka ředitele ÚVN?**

Profesor Zavoral byl vyzván ministrem obrany, zda by nepřevzal funkci ředitele Ústřední vojenské nemocnice. Když to zvažo-

val, zeptal se mě, jestli bych mu v této pozici případně šel pomáhat jako jeho náměstek. Vzhledem k tomu, že si ho velmi vážím a ve všech oblastech jej respektuji, dlouho jsem se rozmýšlet nemusel a jeho nabídku jsem přijal.

■ **Jaký je ve stručnosti Váš pracovní životopis?**

Ještě donedávna jsem byl vojákem z povolání, z armády jsem odešel v hodnosti podplukovníka. Na vojenské lékařské akademii v Hradci Králové jsem promoval v roce 1973. Po promoci jsem působil rok ve vojenské nemocnici v Českých Budějovicích, dále tři roky u spojovacího pluku a v roce 1977 jsem nastoupil sem, do Ústřední vojenské nemocnice Praha. Pracoval jsem na I. interně, která byla kardiologicky zaměřená, pouze s několika přerušeními až do roku 2005, kdy byla ustavena Interní klinika. Stal jsem se 1. zástupcem jejího přednosty a od roku 2010 jsem v současné funkci.

■ **Po tak dlouhé době jistě máte ÚVN v malíčku...**

Za těch pětatřicet let tady toho pamatují opravdu hodně.

■ **Jaké jsou další priority, strategické záměry a cíle Ústřední vojenské nemocnice týkající se Vaší oblasti působnosti?**

Chtěli bychom rozvinout oblast, která není obecně příliš podchycena ani v Praze, ani v celé republice – tou je péče o seniory a o starší nemocné. Zdá se nám, že tuto péči dlouhodobě suplují některá odborná oddělení, především interna. Tito nemocní, kteří nemohou být ani doma, ani v nějakých sociálních zařízeních vyžadují středně intenzivní péči zdravotnického personálu či rehabilitačních pracovníků. Řada oblastí Prahy, konkrétně například Petřiny, jsou dnes plné obyvatel dostávajících se do věku, kdy se o sebe už nebudou moci sami postarat. Myslím, že současná zdravotní a sociální síť v této oblasti není plně vyhovující. Příspěvek k nápravě této situace, v tom bych viděl náš cíl do budoucna. I z toho důvodu jsme v ÚVN před měsícem otevřeli zrekonstruovanou část Oddělení sociální péče o válečné veterány a Domov péče o válečné veterány. Víme, že nejsme schopni zajistit péči pro všechny, ale alespoň pro některé, kteří v minulosti měli nějaký vztah k armádě a dnes je jim mezi 70 až 90 lety.

Dále chceme v místě bývalé armádní prodejny (Army) postavit lékárnu s nepřetržitým provozem, aby lidé, co v noci navštíví pohotovost, nemuseli jezdit vyzvednout recepty jinam. Také existují plány na stavbu pavilonu patologie a soudního lékařství. Vše je ale závislé na financích.

Jiří Hruška

foto: M. Přerost a archiv ÚVN

01.02.	ST	HODINY JDOU POZPÁTKU	
02.02.	ČT	LYSISTRATA	
03.02.	PÁ	KYTICE	
04.02.	SO	HODINY JDOU POZPÁTKU	16:00
09.02.	ČT	LEVANDULE (premiéra)	
10.02.	PÁ	LEVANDULE	
11.02.	SO	LEVANDULE	16:00
14.02.	ÚT	MAM`ZELLE NITOUCHE (zájezd: Olomouc)	
15.02.	ST	MAM`ZELLE NITOUCHE	
16.02.	ČT	DAL SI RŮŽI DO POLÍVKY	
17.02.	PÁ	A DNES HRAJEME JAZZ (Jiří Suchý a Jitka Molavcová)	
18.02.	SO	JÁ JSEM OTEC BEMLE (a já matka Žemle)	16:00
22.02.	ST	HODINY JDOU POZPÁTKU (zájezd: Kolín)	
23.02.	ČT	HODINY JDOU POZPÁTKU	
24.02.	PÁ	KYTICE	
25.02.	SO	LEVANDULE	16:00
29.02.	ST	VOCADŮ POCAĎ ANEK ZUZANA MÁ DOMA ZEBRU	

HOSTÉ:

05.02.	NE	DS KROMĚŘÍŽ – MIKVE
13.02.	PO	VŠECHNOPÁRTY
14.02.	ÚT	VŠECHNOPÁRTY
20.02.	PO	VŠECHNOPÁRTY
21.02.	ÚT	GOSPEL TIME PARTY
27.02.	PO	VŠECHNOPÁRTY

Není-li uvedeno jinak, začátky představení v 19.00 hodin.

Vstupenky již nejsou v prodeji v původní pokladně divadla Semafor, ale v „opchodě“ **Klokočí přímo před divadlem**. Otevřeno je ve všední dny od 13:00 do 19:00, v sobotu a v neděli pak vždy dvě hodiny před plánovaným představením.

DIVADLO SPEJBLA A HURVÍNKA

únor 2012

01.02.	st	10.00	HURVÍNEK MEZI OSLY
02.02.	čt	10.00	JAK PAN SPEJBL PRÁŠIL
03.02.	pá	10.00	JAK PAN SPEJBL PRÁŠIL
04.02.	so	14.00	JAK PAN SPEJBL PRÁŠIL
		16.30	JAK PAN SPEJBL PRÁŠIL
05.02.	ne	14.00	JAK PAN SPEJBL PRÁŠIL
		16.30	JAK PAN SPEJBL PRÁŠIL
11.02.	so	14.00	JAK PAN SPEJBL PRÁŠIL
		16.30	JAK PAN SPEJBL PRÁŠIL
12.02.	ne	14.00	JAK PAN SPEJBL PRÁŠIL
		16.30	JAK PAN SPEJBL PRÁŠIL
14.02.	út	10.00	JAK PAN SPEJBL PRÁŠIL
15.02.	st	10.00	JAK PAN SPEJBL PRÁŠIL
16.02.	čt	10.00	HURVÍNKOVA CESTA DO TRAMTÁRIE
17.02.	pá	10.00	HURVÍNKOVA CESTA DO TRAMTÁRIE
18.02.	so	14.00	HURVÍNKOVA CESTA DO TRAMTÁRIE
		16.30	HURVÍNKOVA CESTA DO TRAMTÁRIE
19.02.	ne	14.00	HURVÍNKOVA CESTA DO TRAMTÁRIE
		16.30	HURVÍNKOVA CESTA DO TRAMTÁRIE
21.02.	út	10.00	HURVÍNKOVA CESTA DO TRAMTÁRIE
22.02.	st	10.00	HURVÍNEK UŽ ZASE ZLOBÍ
23.02.	čt	10.00	HURVÍNEK UŽ ZASE ZLOBÍ
24.02.	pá	10.00	HURVÍNEK UŽ ZASE ZLOBÍ
25.02.	so	14.00	HURVÍNEK UŽ ZASE ZLOBÍ
		16.30	HURVÍNEK UŽ ZASE ZLOBÍ
26.02.	ne	14.00	HURVÍNEK UŽ ZASE ZLOBÍ
		16.30	HURVÍNEK UŽ ZASE ZLOBÍ
28.02.	út	10.00	HURVÍNEK UŽ ZASE ZLOBÍ
28.02.	út	14.00	HURVÍNEK UŽ ZASE ZLOBÍ
29.02.	st	10.00	HURVÍNEK UŽ ZASE ZLOBÍ

Pro dospělé:

Tato představení jsou určena dospělým divákům. Tematicky jsou pro děti nevhodná, nezajímavá.

01.02.	st	19.00	SPEJBLOVO HUDEBNÍ ZMATINĚ
15.02.	st	19.00	O MYŠÍCH A LOUČKÁCH
22.02.	st	19.00	TO NEJLEPŠÍ SE SPEJBLEM A HURVÍNEM
29.02.	st	19.00	SPEJBLOVO HUDEBNÍ ZMATINĚ

POKLADNA D S+H Dejvická 39, Praha 6, tel.: 224 316 784, PO - PÁ 10.00 – 14.00 hod. a 15.00–18.00 hod., SO/NE 13.00–17.00 hod. a půl hodiny před každým představením. Hrajeme-li představení pro dospělé je pokladna otevřena do 19.00 hod.

SOUTĚŽ! OTÁZKY REDAKTORA OTAZNÍKA

Správná odpověď z minulého čísla zní: c) jezdecká socha Jana Žižky z Trocnova vytvořená pro Národní památník na Vítkově sochařem Bohumilem Kafkou váží 16 500 kg.

Z došlých správných odpovědí jsme vylosovali 3 výherce, kteří obdrží sadu kalendářů na rok 2012:

1. Miroslava Huňková, Praha 6 ● 2. Vladimír Polívka, Praha 6 ● 3. Marie Hánová, Praha 6

Ceny si vyzvedněte do konce února 2012 v autosalonu Přerost a Švorc AUTO, Veleslavínská 39, Praha 6 v pracovní dny od 8 do 19 hodin nebo v sobotu od 8 do 13 hodin.

OTÁZKA 2/2012

Kdy byl slavnostně zprovozněn první úsek metra A mezi dnešní stanicí Dejvická (tehdy Leninova) a Náměstím Míru?

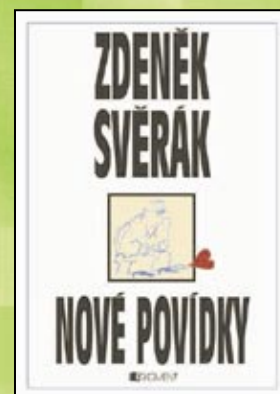
a) 10. září 1972 ● b) 12. srpna 1978 ● c) 17. října 1981

Své odpovědi zasílejte na adresu: Veleslavín 39, redakce, Veleslavínská 39, 162 00 Praha 6, e-mail: veleslavin39@perost-svorc.cz, SMS: 602 248 494, nejpozději do 20. února 2012, nezapomínejte k odpovědi připojit také své kontaktní údaje.

V únoru soutěžíme o tři knížky z nakladatelství FRAGMENT – **Zdeněk Svěrák - NOVÉ POVÍDKY**
9 příběhů – 9 osudů – 9 setkání

Hned po svém prvním vydání v nakladatelství Fragment se povídky z pera oblíbeného českého spisovatele, autora textů mnoha písni, herce a scenáristy staly bestsellerem. V roce 2008 se prodalo 57 105 kusů a humorné příběhy ze života bavily a baví dosud velké množství čtenářů všech generací. Počet prodaných výtisků prvních povídek se v současnosti přehoupl přes 110 000!

TĚŠÍM SE NA VAŠE ODPOVĚDI! VÁŠ REDAKTOR OTAZNÍK



POMÁHÁME DĚTEM – POMOZ I TY



Charitativní koncert „POMÁHÁME DĚTEM – POMOZ I TY“ je pravidelně pořádán již od roku 2002. Na letošní jubilejní 10. ročník Vás zve KLINIKA DĚTSKÉ CHIRURGIE MOTOL společně se SPRÁVNÍ RADOU „KONTO DĚTSKÉ CHIRURGIE MOTOL“ za vydatné sponzorské pomoci mnoha firem, ale i jednotlivců, kterým není lhostejný provoz tohoto oddělení.

Koncert proběhne **v pátek 9. března 2012 od 19.00 hodin v kostele sv. Šimona a Judy** v Praze 1, Dušní ulici. Tento kostel dnes slouží jako koncertní síň Symfonického orchestru hlavního města Prahy.

Pátečním slavnostním večerem bude provázet moderátor Vladislav Slezák, kterého můžete znát z rádia Blaník. Přizvaní umělci Petr Kolář, Jakub Smolík, Karel Bláha, Zuzana Kolářová (členka Hud. divadla v Karlíně), Jolana Smyčková, Natálie Kocábová a zpěvačka Viktorie vystoupí bez nároku na své honoráře, aby celou akci podpořili. Svoji účast přislíbil i Václav Neckář, který zazpívá Půlnoční píseň z filmu Alois Nebel.

Finanční výtěžek je určen Klinice dětské chirurgie Motol. Pracoviště se specializuje na novorozeneckou chirurgii, hrudní chirurgii, proktologii, onkochirurgii, urologii a chirurgii polytraumat. Ročně je na kliniku přijato kolem 3 000 dětských pacientů a provedeno zhruba 2 000 operací. Klinika je jediným pracovištěm v České

republice, které má samostatné oddělení novorozenecké chirurgie a ročně je operováno kolem 100 chirurgicky nemocných novorozenců. Na klinice se provádějí operace dětských pacientů z celé České republiky v oblasti hrudní chirurgie (deformity hrudníku, resekce plic, atrézie jícnu, nádory mediastina), vrozené vývojové vady gastrointestinálního traktu, problematiku deformity stěny hrudní, hrudní chirurgii včetně miniinvasivní chirurgie, chirurgii jater, žlučových cest a pankreatu, anorektální malformace, nádory jater, ledvin, retroperitonea a problematiku plicních metastáz, dětskou urologii a polytraumata. V této oblasti zde byly zavedeny nové operační postupy s použitím nejmodernějších přístrojů jako je laparoskopie, thorakoskopie, laser, argonová koagulace, ultrazvuková odsávačka tkání a další.

Ve spolupráci s I. dětskou klinikou se urologové podílejí na transplantaci ledvin u dětských pacientů. Další specializací pracoviště je chirurgické léčení vrozené střešní aganglionózy (Hirschsprungova choroba) a anorektální a kloakální malformace. Společně s anesteziologicko-resuscitační klinikou se také pracoviště zaměřuje na problematiku těžce polytraumatizovaných dětí. Od roku 2006 provádí korekce vpáčeného hrudníku

u vhodných pacientů miniinvasivní technikou podle Nusse.

Toto pracoviště má v současnosti 86 lůžek. Celý kolektiv zdravotníků i lékařů se snaží vytvořit dětem vedle poskytnutí špičkové zdravotní péče také příjemné a přátelské prostředí, neboť dětské pacienty jsou během léčby dlouhodobě odloučeni od svých rodičů, kamarádů a spolužáků. Od roku 1990 je přednostou Kliniky dětské chirurgie prof. MUDr. Jiří Šnajdauf, DrSc.



Konto „**Dětská chirurgie Motol**“ vzniklo v roce 1992 z důvodu nedostatku finančních prostředků na nákup zdravotnické techniky pro chirurgicky nemocné děti. Na toto konto přispívají jak rodiče nemocných dětí, tak i různé instituce a firmy.

Adresa: Komerční banka, Štefanikova 22, 150 00 Praha 5

Č. účtu: **35-17937-051/0100**

Variabilní symbol: **2135**

Správní rada konta:

Prof. MUDr. Jiří Šnajdauf, DrSc.

přednosta Kliniky dětské chirurgie

Ing. Miroslav Ševčík, CSc.,
pedagog VŠE ředitel Liberálního institutu

JUDr. Miroslav Cejnar, advokát

Prof. JUDr. Jan Kříž, advokát

Ladislav Švehla

I Vy můžete přispět zasláním jakékoliv částky na výše uvedený účet nebo svojí účastí na charitativním koncertu. Ceny vstupenek jsou 250,- a 200,- Kč.

Vstupenky můžete objednat telefonicky na číslech: 736 102 205 nebo 721 090 693.

Předem objednané vstupenky si vyzvednete nejpozději do 20. února na pokladně autosalonu PŘEROST A ŠVORC AUTO, Praha 6, Veleoslavínská 39.

VŠEM PŘEDEM DĚKUJEME!

Zajímavosti ze života živočichů 18.

ZAJÍMAVÉ ZPŮSOBY PÉČE O MLÁĎATA

Rozmanitosti způsobů péče o ptáčata je možné ukázat též na ptácích, kteří žijí v nejhustěji osídlených částech Guayany. Zde se zachoval jeden z nejpodivnějších ptáků **hoacin chocholatý** neohrabaný s primitivně utvářeným tělem. Má dlouhý ocas a velká křídla se slabými svaly. Proto je bezbranným a špatným letcem. Je velký asi jako bažant, hlava s žlutohnědou péřovou čelenkou je v poměru k tělu velice malá. Kolem rudohnědých očí má působivá lysá světlá modrá kolečka.



Hoacin chocholatý

Přežití až do současnosti mu zřejmě umožnila výjimečně specializovaná rodinná soudržnost. U hoacina je normální, že o jediné mládě pečuje několik dospělých ptáků. Společně se podílejí na blahu mláďat. To je jev u jiných ptáků málo známý, nebo se projevující jen v náznacích. J. Lindbland to v knize *Zeleným rájem* popisuje takto: „V křoviskách, která jsou mnohdy nevelká a stojí o samotě, žilo často malé hejno o sedmi, osmi ptácích. Bylo zajímavé pozorovat, jak všichni pomáhají mláděti, které něco polekalo, takže vylétlo z hnízda. Jeden po druhém se stavěli před mládě a opírajíce se křídlovými drápkami o větev sunuli se až k hnízdu a po celou tu dobu mládě volali svými sykavými signály. Mládě udělalo několik krůčků a když se zdálo, že už nebude chtít dál, usadilo se celé hejno kolem něho a úplně je skrylo.“



Rodinná hejna až sedmnáctičlenná, tvořená někdy z ptáků čtyř generací, vy-



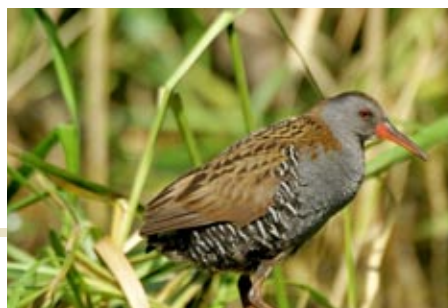
Vha běločelá

tvářejí **vlhy běločelé**. Všechny druhy vlh hnízdí v norách a vyhloubit hnízdní noru je práce velmi namáhavá. Hnízdícím párům pomáhají při hloubení hnízdních nor, chytání potravy a krmení mladí ptáci z předchozího hnízdění.

U malých hoacinů se pomoc dospělých omezuje na jakési postrkování. Existují však ptáci, kteří vejce a mláďata v případě potřeby přenášejí. Bahňák **jasana lotosová** je hnědočerný pták s červeným hřebínkem nad čelem. Nápadně dlouhé prsty rozkládají jeho hmotnost a umožňují mu běhat po lotosových listech. Na list lotosu snese samička dvě vajíčka a přenechá starost o vajíčka i mláďata samečkovi. Hrozí-li hnízdu nebezpečí, sameček se opatrně rozkročí nad hnízdem, pod každé křídlo si naloží vejce a přenesení je na bezpečné místo a zde založí hnízdo nové. Malé jasanu se vylíhnou po dvaceti dvou až dvaceti čtyřech dnech. Ihned dokáží plavat a potápět se. Při nebezpečí se potopí pod listy vodních rostlin a dlouhou dobu vydrží ponořeny jen s vystrčeným zobákem. Když nebezpečí pomine vylézají na lotosové listy, tady si je ještě celé mokré sameček poskládá pod křídla a odnese do bezpečí.

Chřástal vodní v době nebezpečí přenáší mláďata v zobáku. V jižní části

Chřástal vodní

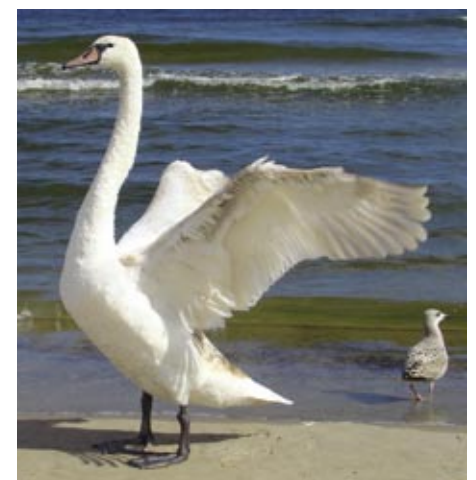


Jižní Ameriky žije **chřástalovec malý**, který o svá mláďata pečuje také ojedinělým způsobem. Samečkové asi metr nad hladinou velkých řek a jezer staví jednoduchou plošinku z větviček. Samička zde snese dvě až tři vajíčka a sameček na nich sedí pouhých deset dní. Po vylíhnutí ještě bezmocná mláďata vkládá sameček do zvláštních kožních vaků pod křídly. S takto ukrytými mláďaty i létá. Mezi nohama odnášejí mladé do bezpečí sluky lesní a sluky americké. Také kurovití **hokové** jsou schopni mláďata v prvních dnech jejich života při ohrožení vynést v nohách na strom. Když kuřata hokovů povyroستou, již je rodiče neunesou a kuřata se skrývají sama.

Na zádech vozí svá mláďata **potápky** a **labuť**. S mladými potápkami se oba rodiče dokonce i potápějí pod hladinu vody. Na území Aljašky a Kanady hnízdí na plovoucí hromadě vodních rostlin na bažinách a jezerech **potápka žlutozobá**. Mláďata ihned po vylíhnutí umějí plavat, ale ještě



Potápka



Labuť

po nějakou dobu se ráda vozí na zádech rodičů.

Stanislav Srnský

Spolek břevnovských živnostníků vás srdečně zve na

18. BŘEV

NOV

Průvod 21. 2. 2012

od 16 hodin, sraz na rohu ulic
Bělohorská a Pod Královkou.

Maškarní bál 25. 2. 2012

od 19 hodin v Kongresovém sále

hotelu Pyramida.

Masky ve stylu "ŘEMESLO MÁ ZLATÉ DNO"!

SKÝ

Prodej vstupenek

u pí. Šťastné,

Módní textil,

Bělohorská 90.

Cena : 290 Kč

MASO

Součástí programu bude již
tradičně losování **TOMBOLY**
a **SOUTĚŽ MASEK**.

PUST

Více informací na www.spolekbrevnovskyhzivnostniku.cz

SPOLEK
BŘEVNOVSKÝCH
ŽIVNOSTNÍKŮ o.s.
1992 2012

Městská
část
Praha

6

OREA HOTEL PYRAMIDA



cvrkot
INFORMAČNÍ MEDIUM PRO PRAHU A JEJÍ OKOLÍ

Veleslavín
39

KB

Prerost a Švorc AUTO

Letiště
Praha

BŘEVNOVAN

Břevnovský masopust se koná pod záštitou starostky Městské části Praha 6 paní Marie Kousalíkové.

Prodloužení trasy A pražského metra **STANICE VELESLAVÍNSKÁ**



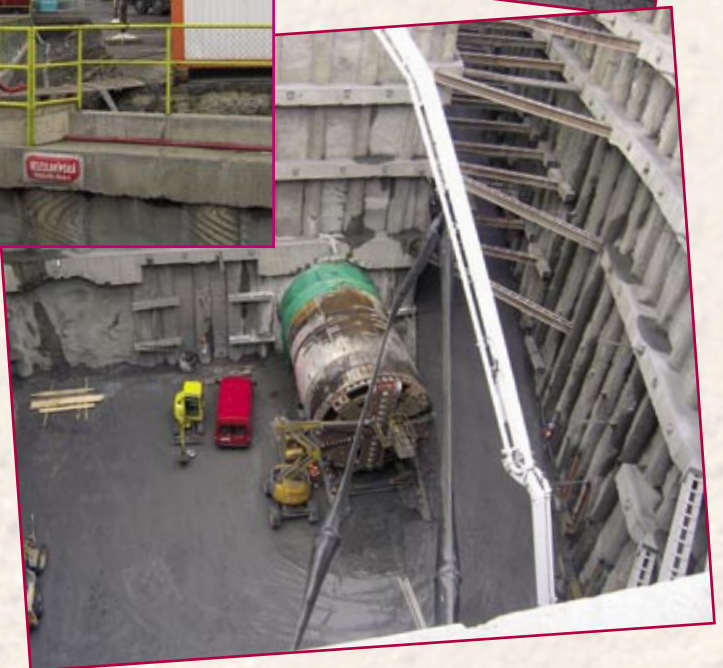
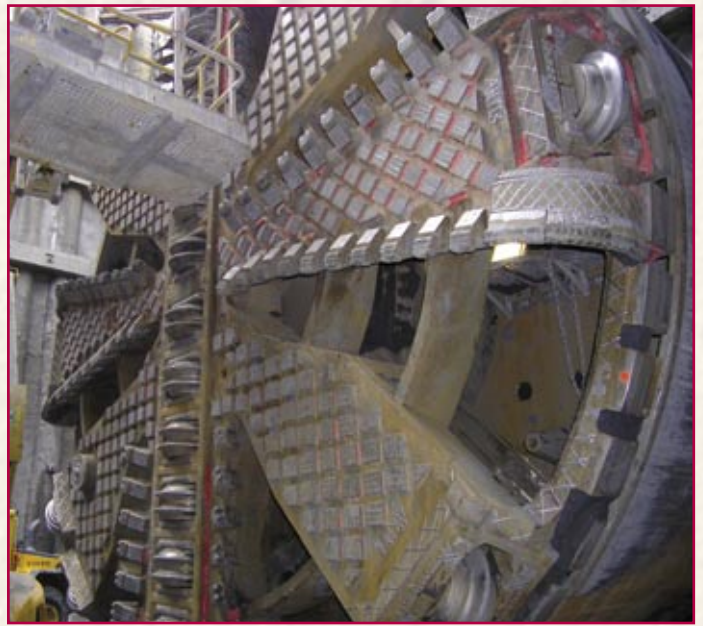
Prioritou v rozvoji pražského metra, potvrzenou usnesením Rady hlavního města Prahy z 28. srpna 2007, je prodloužení tratě A metra západním směrem za stanici Dejvická. Rozhodující částí tohoto záměru je úsek od stávající stanice Dejvická do stanice Motol, jedná se o pátý provozní úsek tratě metra A. Tím prvním byl úsek mezi dnešními stanicemi Dejvická (tehdy Leninova) a Náměstím Míru, který byl slavnostně otevřen 12. srpna 1978.

Cílem projektu je výrazné zlepšení dopravní obsluhy městské části Praha 6, s podstatnou redukcí povrchové hromadné dopravy (především autobusové), znamenající odpovídající snížení ekologické zátěže. Zásadním přínosem nově budovaného úseku je přesun terminálu městských a regionálních autobusových linek z exponovaného Vítězného náměstí ke stanici metra Veleslavín. Výrazně lépe bude dostupný nemocniční areál v Motole, kam směřují každodenně tisíce

zaměstnanců a pacientů. Zprovoznění nově budovaného úseku Dejvická – Motol se předpokládá v závěru roku 2014.

A jak to vypadalo na staveništi na konci roku 2011? Na přiložených fotografiích je zdokumentována naše návštěva budoucí stanice Veleslavínská, kterou nám umožnilo vedení stavby. Osobně jsme se seznámili s razícím strojem Tondou, který čekal, až ho dožene Adéla, aby mohly v lednu 2012 společně pokračovat dále k Červenému vrchu.







V rámci čtvrtého ročníku festivalu **Prague Wine Week** bylo v pondělí 23. ledna představeno v kongresových prostorách hotelu Crowne Plaza Prague v Praze 6 více než tři sta medailových vín ze soutěže Prague Wine Trophy 2011 a další vybraná vína špičkových vinařů z Čech, Moravy i ze světa. Slavnostního předávání diplomů a cen Championům se zúčastnil bývalý předseda Institute of Masters of Wine, Dr. Josef Schuller, MW.

Všichni návštěvníci měli jedinečnou možnost ochutnat oceněná vína na jednom místě a vybrat si tak i svého favorita.

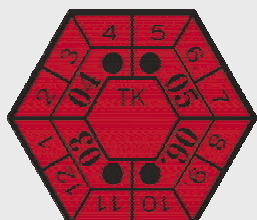
Po celý týden od 23. do 29. ledna 2012 bylo v celkem patnácti pražských restauracích, nabízeno speciální menu s víny a ochutnávky za jednotnou, příznivou cenu.



STK HOLEŠOVICE

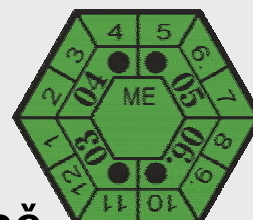
Technické kontroly

Měření emisí



pro osobní a dodávková vozidla

pro vozidla dovezená a po přestavbě



Kompletní příprava vašeho vozu

Praha 7-Holešovice, Za Elektrárnou 19

Telefon: 267 052 285, 777 208 680

po-st: 7,30-18,00 čt-pá: 7,30-15,00

stk@stkholesovice.cz

www.stkholesovice.cz



Výhodný pronájem kancelářských prostor

Bělohorská 19, Praha 6, budova UNIQA pojišťovny.

Lokalita poblíž hotelu Pyramida. Řadová administrativní budova se dvěma výtahy, elektronicky zabezpečená. Prostory vhodné pro menší kanceláře i otevřený office prostor.

Výměra: 60,4 m² – 1. patro

Výměra: 137,6 m² – 1. patro

Výměra: 93,6 m² – 3. patro

Každý prostor má samostatný, elektronicky zabezpečený vstup a vlastní sociální zařízení.

Další informace na vyžádání:

pí Iveta Nováková, tel: +420 225 393 490, e-mail: iveta.novakova@uniqa.cz



Nechte se vytáhnout na hory



Kombinovaná spotřeba a emise CO₂ modelu Yeti: 4,6-8 l/100 km, 119-189 g/km



Srdečně Vás zveme na neděli 4. března 2012

Skiareál Harrachov Krkonoše

Program dne

9:00

Otevření ŠKODA Parku
Oficiální zahájení akce
Zahájení interaktivního programu
Zahájení testovacích jízd

9:00-13:00

Doprovodný program pro celou rodinu

13:00-14:00

Vystoupení hudební skupiny No Name

14:00-16:30

Doprovodný program pro celou rodinu

16:30

Ukončení akce

Váš autorizovaný prodejce vozů ŠKODA

PŘEROST A ŠVORC AUTO
Praha 6, Veleslavínská 39
Tel.: 800 10 12 12
www.prerost-svorc.cz

PŘEROST A ŠVORC AUTO
Praha 5, Nušlova 4/2515
Tel.: 235 518 867
www.prerost-svorc.cz

**PŘEROST A ŠVORC
AUTO**